



VISIONS- OG STRATEGIPLAN  
**2022**  
**2025**

Tønder Kommunes  
*Visions- og Strategiplan*



**TØNDER KOMMUNE**  
Natur, Kultur og  
Fællesskab

# Forord



I Kommunalbestyrelsen ønsker vi, at der fortsat sker vækst og udvikling i Tønder Kommune. Vi vil derfor skabe rammerne for, at kommunen er et godt sted at bo, arbejde og drive virksomhed, ligesom her for turister skal være spændende steder at besøge. Dette er forudsætninger for en solid økonomi, der skal sikre, at vi også i fremtiden er "herre i eget hus".

Med denne Visions- og Strategiplan sætter vi retning for det, vi i Kommunalbestyrelsen er enige om at arbejde med frem til 2025. Planen er resultatet af en strategiproces, som Kommunalbestyrelsen har gennemført i foråret 2022.

Visions- og Strategiplanen sætter mål og retning for vores fremtidige udvikling. Den skal hjælpe os til at prioritere i kommende beslutninger – både i det løbende arbejde, men også når vi lægger budget.

Visions- og Strategiplanen sætter rammer for det, der går på tværs af de politiske udvalg. Derudover bliver der arbejdet med mange andre politikker og strategier i de forskellige fagudvalg. Det vil vi fortsætte med, og vi vil sikre, at der er overensstemmelse mellem de tværgående og de fagudvalgsbestemte retninger. Dermed skaber vi tydelighed og ser Tønder Kommune i et helhedsorienteret perspektiv.

At vi som Kommunalbestyrelsen sætter retning har stor betydning for, hvordan vores organisation arbejder. Det er vores medarbejdere og ledere, der i det daglige udfører de handlinger, der udspringer af den politiske retning.

Visions- og Strategiplanen fastsætter ikke detaillerede mål og handlinger. Det er vores dygtige fagfolk, der ved mest om, hvordan opgaverne kan løses, og hvad der er realistisk at opnå. Visions- og Strategiplanen vil derfor blive omsat i konkrete handlingsplaner, som Direktionen og fagcheferne er ansvarlige for at udarbejde og gennemføre.

Jørgen Popp Petersen  
Borgmester

# Vores styrker og potentialer

Som del af National Vadehavet og UNESCOs verdensarv er den helt enestående **natur** en af de største styrker i Tønder Kommune. Naturen er en af kommunens stedbundne kvaliteter, som giver særlige muligheder for udvikling. Vi vil gøre brug af det unikke, men vi vil gøre det på en bæredygtig måde, så vi samtidig passer godt på naturen.

Vores mangfoldige **kultur** og kulturarv er til daglig glæde for kommunens borgere, men den bidrager i høj grad også til, at så mange turister hvert eneste år kommer på besøg. Grænselandets historie og de nutidige kulturtilbud går hånd i hånd og udgør sammen med naturen noget helt særligt.

Men uden de mange ildsjæle kunne intet lade sig gøre. I stærke **fællesskaber** sker udviklingen i lokalsamfundene. De mange frivillige foreninger gør et stort og vigtigt stykke arbejde. Sammenhold og fællesskab skaber tryghed og rammer for det gode liv.

## FN's Verdensmål for bæredygtig udvikling



FN's Verdensmål består af 17 konkrete mål, som forpligter FN's 193 medlemslande til i fællesskab af arbejde for en mere bæredygtig verden. Verdensmålene fokuserer på bæredygtighed i et socialt, økonomisk og miljømæssigt perspektiv.

I Tønder Kommune tænker vi verdensmålene ind i opgaver og projekter. Vi har udvalgt otte af de 17 verdensmål som særlige fokusområder. Visions- og Strategiplanen støtter op om disse verdensmål.

**VERDENSMÅL**  
for bæredygtig udvikling

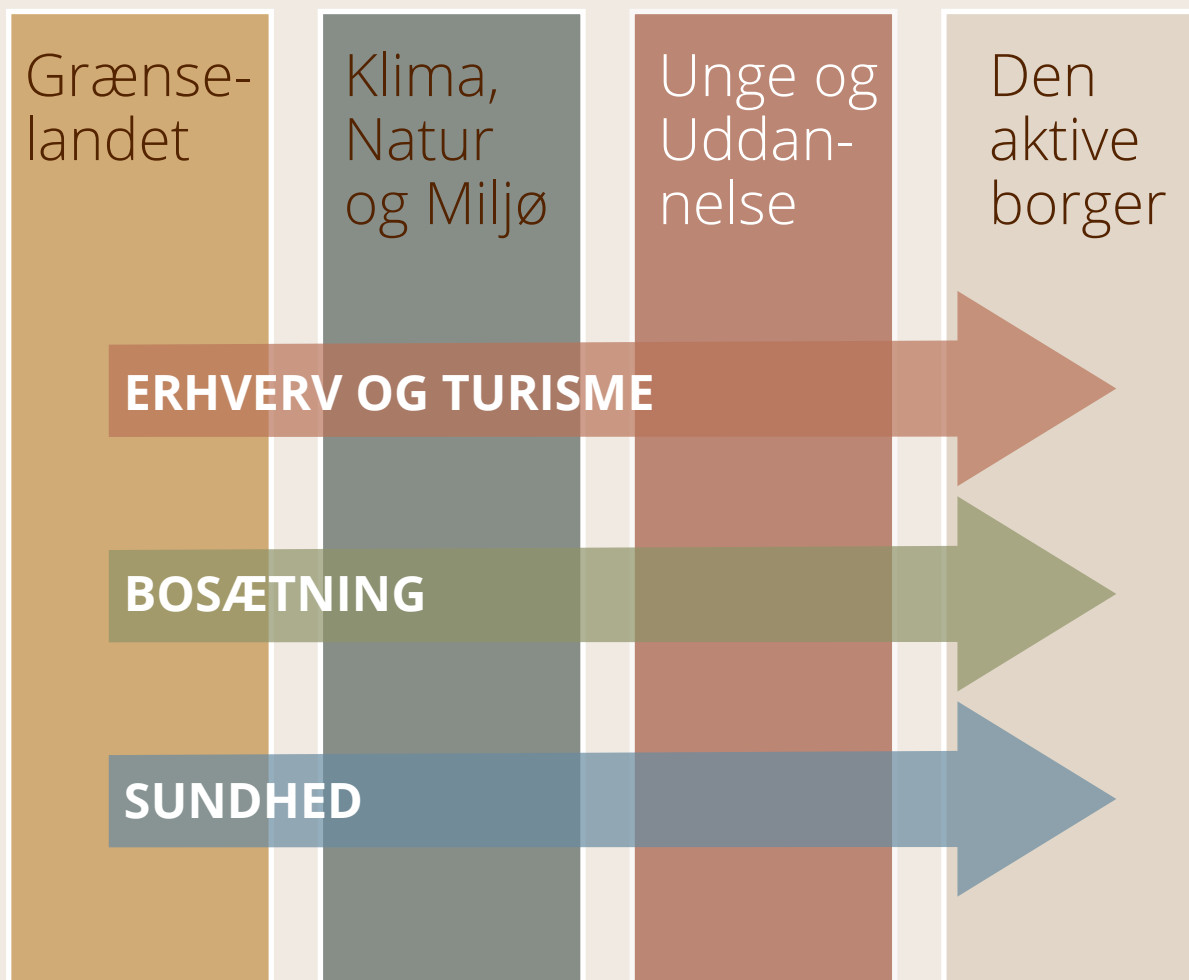


# VISION

## NATUR, KULTUR OG FÆLLESSKAB

Tønder Kommune vil være en kommune, hvor det er attraktivt at bo, leve og drive virksomhed, og som er attraktiv at besøge. Vi vil skabe gode rammer for borgere og virksomheder, og vi vil understøtte projekter, der appellerer til turister. Vi vil arbejde for en bæredygtig udvikling, der tager udgangspunkt i vores stedbundne styrker og potentialer.

### VI STILLER SKARPT PÅ 4 OVERORDNEDE FOKUSPUNKTER.



De overordnede fokuspunkter bliver understøttet af **tre strategiske indsats**, der går på tværs af alle opgaver.



# Fokuspunkter

## GRÆNSELANDET

Grænse-  
landet

Klima,  
Natur  
og Miljø

Unge og  
Uddan-  
nelse

Den  
aktive  
borger

Vores placering i GRÆNSELANDET giver os helt særlige muligheder, som vi ønsker at udnytte. Det gælder både i forhold til kulturelle oplevelser, samhandel, mobilitet af arbejdskraft og bosætning.

At kunne tale med hinanden er en afgørende forudsætning for at kunne opnå fælles forståelse og samarbejde. Vi vil derfor fokusere på:

- **Fortsat indsats med tyskundervisning fra 0. klasse med en målsætning om, at kommunens børn bliver ligeså gode til tysk som til engelsk. Det kræver bl.a. veluddannede tysklærere og undervisningsmaterialer tilpasset målgruppen.**
- **Understøtte at børn og unge mødes på tværs af grænsen.**
- **Samarbejde med ungdomsuddannelserne om sammenhæng mellem tidlig tysk i folkeskolerne og tyskundervisning på højt niveau på ungdomsuddannelserne.**
- **I samarbejde med en udbyder tilbyde danskundervisning på relevant niveau for tyske og andre europæiske tilflyttere og tyske pendlere på danske arbejdspladser.**
- **Danskundervisning som tillægsmodul på SOSU-uddannelsen og evt. andre uddannelser.**

”

Vi vil gøre GRÆNSELANDET til en del af Tønder Kommunes branding. Det handler om nærhed til kulturlivet i de tyske storbyer og infrastrukturen, der udgør "porten til Europa".

Virksomheder skal gøres bevidste om at med en placering i Tønder, har man både Danmark og Tyskland som sit hjemmemarked.

På politisk niveau forstærker vi dialogen med samarbejdsparter på grænselandets tyske side. Dette har til hensigt at fremme dialogen om grænselandsemner og bane vejen for kulturaktiviteter, erhvervslivet og emner i relation til den fælles Nationalpark Vadehavet.

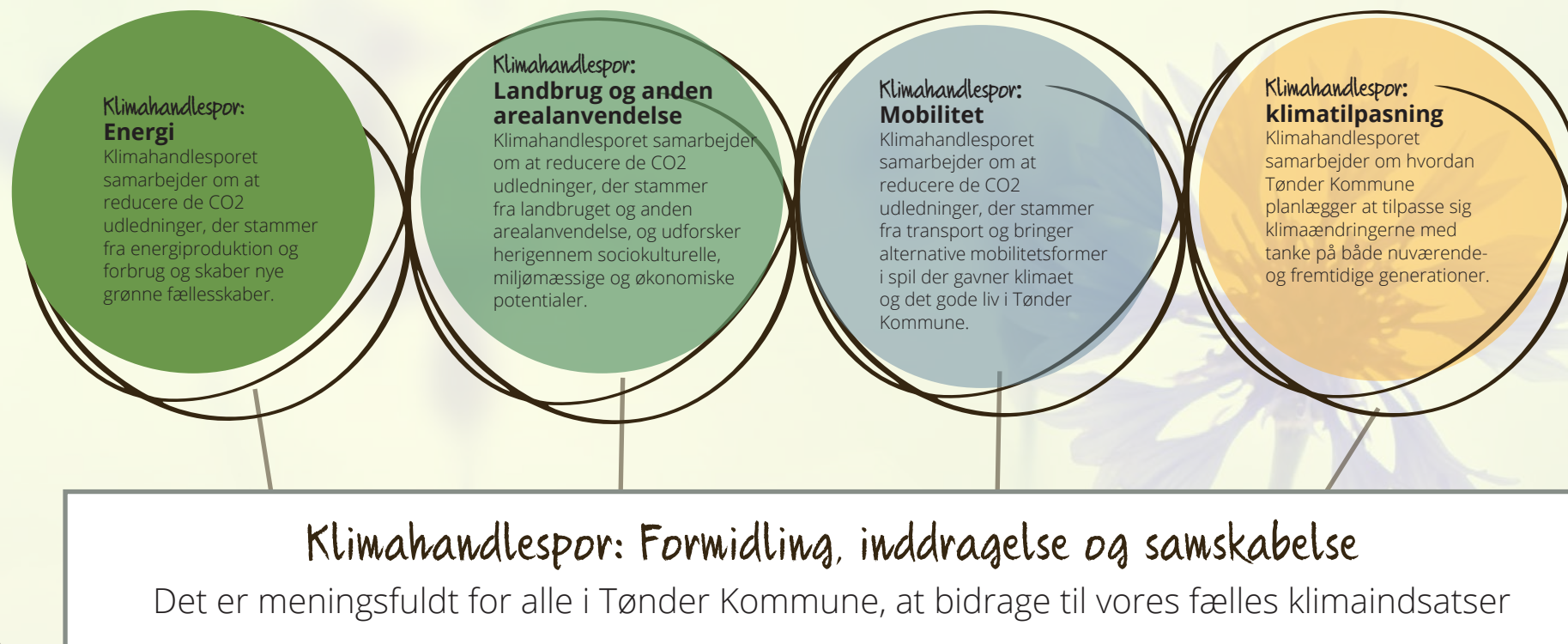
# Fokuspunkter

## KLIMA, NATUR OG MILJØ

I Tønder Kommune tager vi medansvar for den lokale grønne omstilling. Vi skal reducere vores klimaaftryk og realisere vores stedbundne potentiale for at bidrage til den fælles nationale og globale omstilling. Vores lokale natur er uerstattelig og uvurderlig- Vi ønsker at beskytte, bevare og udvikle vores natur og dens værdifulde arter. Vi bruger DK2020 klimahandleplanen som et værktøj til at arbejde helhjertet og helhedsorienteret med den grønne omstilling og sikre, at vi lever op til Parisaftalen. Vi arbejder med klimahandleplanen på tværs af hele organisationen.

Vi vil samarbejde med civilsamfund, erhvervsliv og borgere om at koble vores klimaindsatser til konkrete lokale udfordringer. Vi ønsker, at vores klimaindsatser skal være med til at sikre en rimelig og retfærdig fordeling af sociale, miljømæssige og økonomiske værdier til lokal-samfundet.

For kommunen som geografisk område vil vi arbejde ambitiøst og strategisk med vores DK2020 klimahandlespor og -indsatser:





# Fokuspunkter

## UNGE OG UDDANNELSE

4 KVALITETS-  
UDDANNELSE



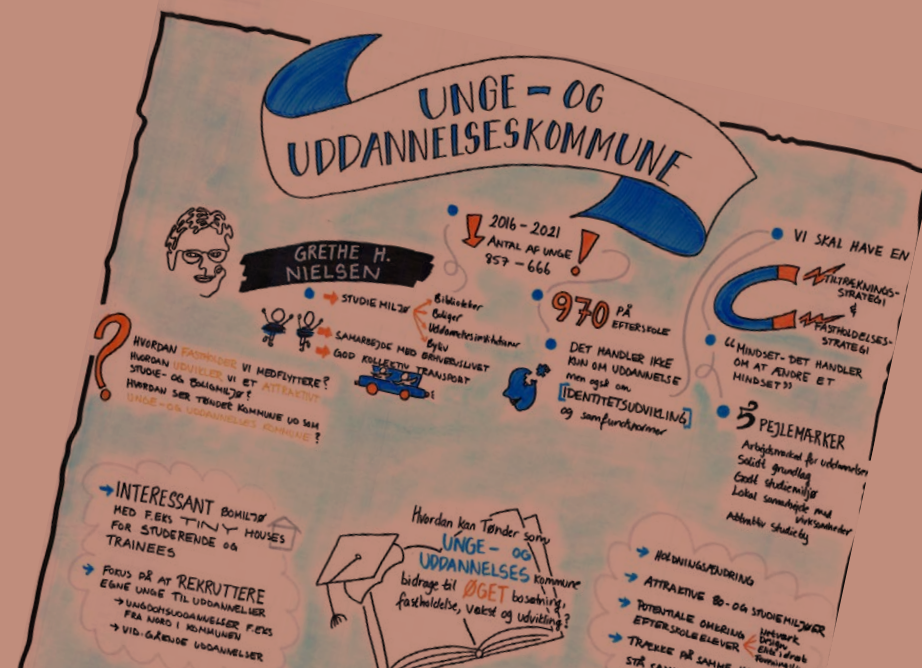
*Vi ønsker, at Tønder er en attraktiv uddannelsesby med fokus på uddannelsesfællesskab, fastholdelse, rekruttering og tiltrækning af arbejdskraft samt bosætning og byudvikling.*

”

På den baggrund er der udarbejdet: "Strategi for tiltrækning og udvikling af flere mellemlange videregående uddannelser i Tønder Kommune".

Denne bygger på følgende 5 kriterier for levedygtige uddannelser:

1. Afdæk et behov på det lokale arbejdsmarked for uddannelse
2. Et solidt grundlag af kommende studerende lokalt
3. Forudsæt et godt fag- og studiemiljø i lokalområdet
4. Opret et tæt lokalt forpligtende samarbejde om uddannelse
5. En attraktiv studieby (studieboliger, studiejob og aktiviteter m.m.)





Grænse-  
landet

Klima,  
Natur  
og Miljø

Unge og  
Uddan-  
nelse

Den  
aktive  
borger

Vi ser lokale uddannelsesmuligheder som en væsentlig forudsætning for kommunens fortsatte udvikling, da det giver mulighed for, at flere vælger at uddanne sig lokalt. Dermed kan vi øge bosætningen, sikre fremtidens arbejdskraft og få etableret flere virksomheder f.eks. i form af unge iværksættervirksomheder.

Som kommune arbejder vi for at kvalificere unge til at gennemføre de uddannelser, der etableres. Det vil bl.a. ske ved fokus på trivsel og faglig kvalitet i folkeskolerne, ligesom vi samarbejder med ungdomsuddannelser om gode overgange og støtte til unge med behov for dette.

I vejledningsindsatsen bibringer vi unge viden om muligheder for at uddanne sig lokalt, og bidrager til at kvalificere unges valg af uddannelse.

### **Vi vil arbejde for et attraktivt uddannelsesmiljø, hvor vi bl.a. fokuserer på:**

- Sociale fællesskaber
- Kultur- og foreningsliv
- Mulighed for fritidsjob / studiejob
- Studieboliger og infrastruktur

### **Vi satser på, at flere vælger uddannelse i Tønder**

- Unge fra folkeskoler og frie grundskoler i kommunen
- Unge fra ungdomsuddannelserne i kommunen
- Unge fra andre kommuner, der går på efterskole i Tønder Kommune
- Tyske unge primært fra ungdomsuddannelserne i Tønder
- Voksne borgere der lidt senere i livet tager en uddannelse

**UNGE OG  
UDDANNELSE**



# Fokuspunkter

## DEN AKTIVE BORGER

Grænse-  
landet

Klima,  
Natur  
og Miljø

Unge og  
Uddan-  
nelse

Den  
aktive  
borger



Borgere, der selv er aktive, har ofte også overskuddet til at være aktive medborgere. Det er de aktive, der engagerer sig i foreningerne, i frivilligt arbejde, og som måske hjælper familie eller naboer med lidt af hvert.

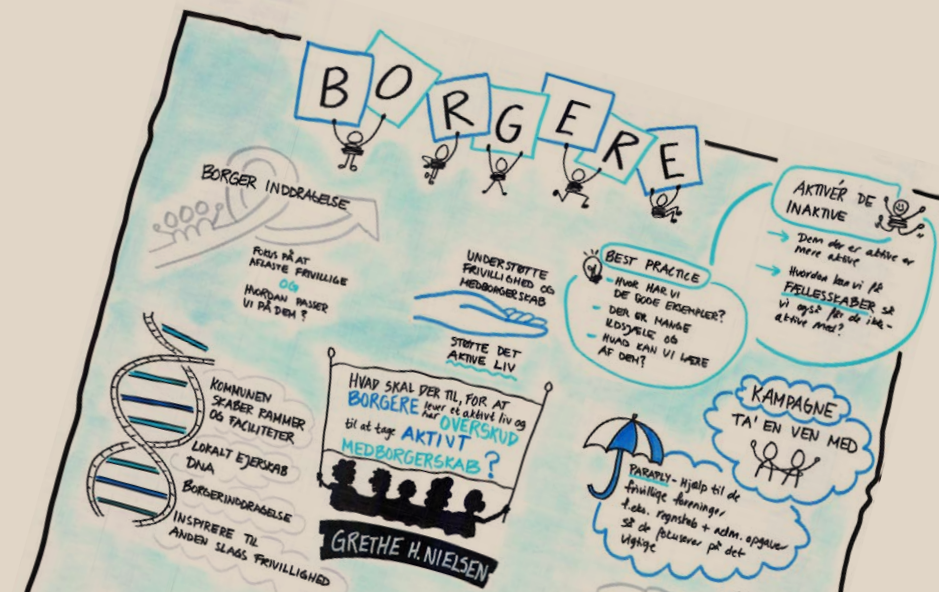
FÆLLESSKAB en af de store styrker i Tønder Kommune. I fællesskaber er borgerne aktive, og vi vil gerne have ALLE med i fællesskaberne.

Det er borgerne, der skaber fællesskaberne. Vi skal slippe kræfterne fri. Det skaber ejerskab lokalt. Som kommune motiverer og faciliterer vi arbejdet med lokale idéer. Det gør vi i en fælles proces.

Som kommune understøtter vi de aktive borgere. Det gør vi ved at stille passende rammer til rådighed og ved at gøre det lettere at være frivillig.

”

**Borgerne er selve grundlaget for kommunen  
- uden borgere, ingen kommune.**





**ERHVERV OG TURISME**

**BOSÆTNING**

**SUNDHED**

*Strategiske indsats*



# Strategiske indsatsler ERHVERV OG TURISME

**Samarbejdet med erhvervslivet indgår i det løbende arbejde i alle kommunens afdelinger. Erhvervslivet tænkes ind som både en ressource og en aftager i opgaveløsningen.**

Erhvervslivet er en vigtig forudsætning for kommunens udvikling. Vi vil understøtte erhvervslivet og kontinuerligt forbedre erhvervsservicen.

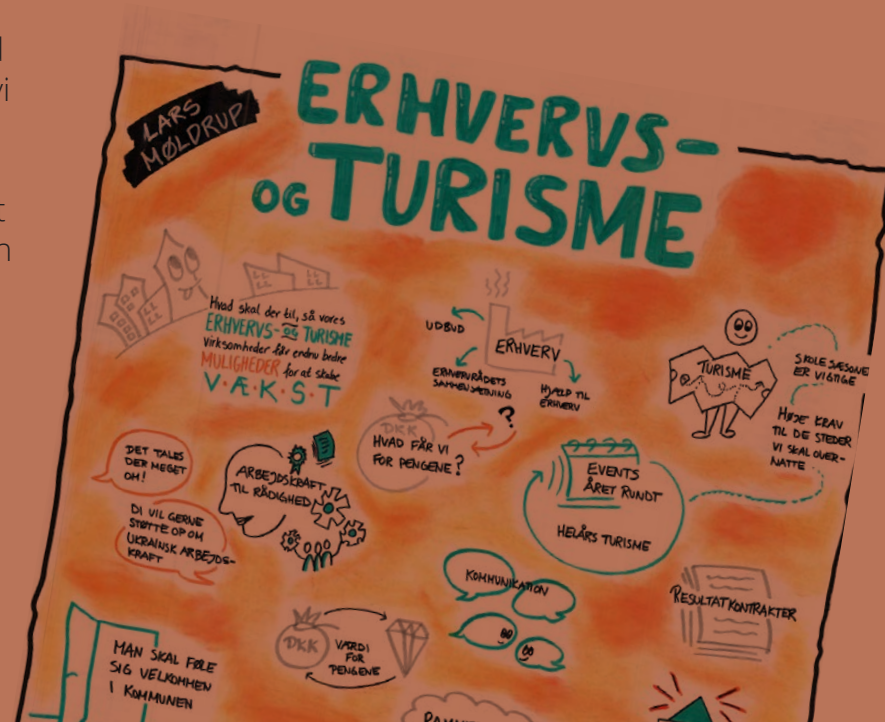
Vi har udliciteret erhvervs- og turismeservicen til hhv. erhvervs- og turismeorganisationer. Vi understøtter disse organisationer med årlige tilskud, som modsvares af en resultatkontrakt med de mål, som vi er enige med organisationerne om, at de skal indfri. Målene skal afspejle denne Visions- og Strategiplan.

Vi ønsker, at antallet af erhvervs- og turismearbejdspladser stiger. Det kræver kvalificeret arbejdskraft, som vi samarbejder med erhvervs- og turismeorganisationerne om at skaffe.

Vi ønsker flere turister og at omsætningen pr. turist øges. Det kræver kvalitetstilbud inden for oplevelsesøkonomien. Vi skaber rammer for fortsat turismeudvikling, og vi understøtter turismeprojekter og -events, så der skabes aktivitet året rundt.

Vi ønsker en dialogbaseret tilgang til myndighedssagsbehandlingen, og vi yder mest mulig service og fleksibilitet. Vores sagsbehandling er effektiv, og erhvervslivet har en nem indgang til kommunen.

Samarbejdet med erhvervslivet indgår i det løbende arbejde i alle kommunens afdelinger. Erhvervslivet tænkes ind som både en ressource og en aftager i opgaveløsningen.



# Strategiske indsatser BOSÆTNING

**For kommunen som organisation ser vi bosætning som en opgave, der går på tværs af alle afdelinger.**

Tønder Kommune er afhængig af, at flere flytter hertil, og at flere bliver boende, og vi skal sætte alle sejl til for at lykkes. Det er en vigtig fælles opgave, som går på tværs af hele kommunen som organisation, og som skal løftes i fællesskab med de små lokalsamfund, erhvervslivet og foreningslivet. Dette er også visionen i Tønder Kommunes Bosætningsstrategi.

Strategien sætter fokus på indsatser, der skal gøre Tønder Kommune til et attraktivt sted at blive boende eller flytte til.

## Strategien fokuserer på disse målgrupper:

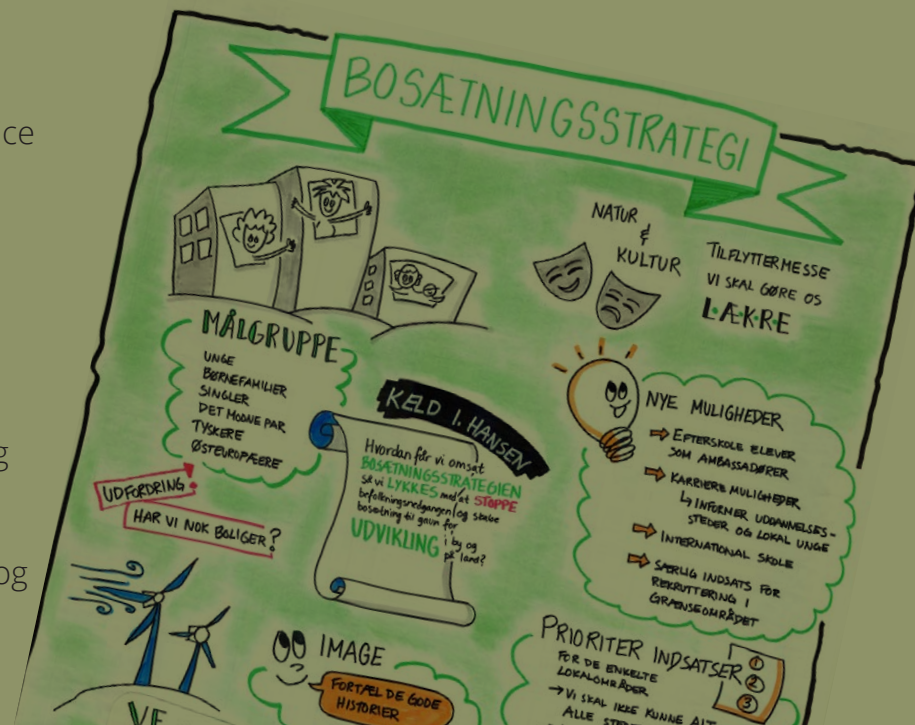
- **Unge**
- **Børnefamilier**
- **Singler**
- **Det modne par**
- **Tyskere og østeuropæere**

Kommunens kerneydelser er vigtige for bosætningen. Vi ønsker høj kvalitet og service i skoler, dagtilbud, seniortilbud, kultur- og fritidstilbud mm.

I samarbejde med erhvervslivet vil vi arbejde for, at der er attraktive arbejdspladser i kommunen. En del af dette er indsatsen for at skaffe job til en partner, når der rekrutteres en medarbejder til en virksomhed.

I samarbejde med ejendomsmæglere, investorer og boligorganisationer vil vi arbejde for gode rammer for dem der vil bo i eget hus. Vi ønsker også ungdoms- og seniorboliger af høj kvalitet.

Det gode værtskab er vigtigt, så tilflyttere føles sig godt modtaget i lokalsamfundet og hurtigt får et netværk. Her er det stærke fællesskab en ressource.





# Strategiske indsatses SUNDHED

**Som kommune giver vi altid borgerne mulighed for at træffe sunde valg. Sundhed skal derfor indgå det løbende arbejde i alle kommunens afdelinger og i de beslutninger, der træffes politisk.**

Vi ønsker at starte en folkebevægelse for bedre sundhed. Denne skal supplere tilbud i forhold til kost, motion, rygestop, misbrugsbehandling m.m. Folkebevægelsen for bedre sundhed skal blive en naturlig del af borgernes hverdag og skal bidrage til forebyggelse af sundhedsudfordringer.

**Nedenstående er elementer, som kan undersøgte folkebevægelsen for bedre sundhed:**

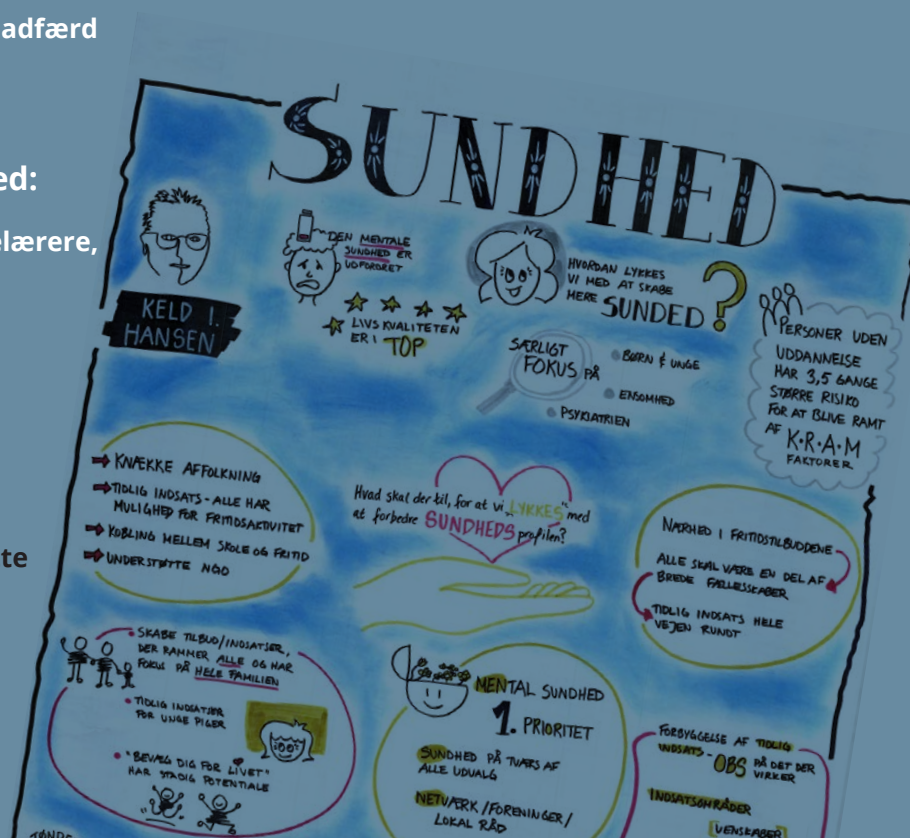
- Bevæg dig for livet
- Samarbejde med foreningerne
- Understøtte fællesskaber
- Sundhed i skoler og dagtilbud
- Brug naturen
- Motivere og inspirere til ændret adfærd
- Nem adgang til sundhedstilbud

**Vi sætter et særligt fokus på arbejdet med at forbedre den mentale sundhed:**

- Trivsel i skoler og dagtilbud: venskaber, inddragelse af forældre, mere tid til klasselærere, tidlig indsats ift. sociale kompetencer
- Fællesskab og fritid: forebygge sygdom og ensomhed
- Sårbare unge
  - Grupper f.eks. i forhold til selvskadende adfærd eller depression
  - Mentorer/ungeguides, der støtter unge gennem uddannelsessystemet
  - Unge kvinder
- Psykiatri: samarbejde med Region Syddanmark om styrket indsats

Vi ønsker at mindske uligheden i sundhed. Det gør vi ved at understøtte bl.a. socialt udsatte borgere i at blive sundere. Her er nem adgang til sundhedstilbud også vigtig. Vi vægter samarbejdet med praktiserende læger, sundhedshuse og Tønder Sygehus højt.

Som kommune skal vi altid give borgerne mulighed for at træffe sunde valg. Sundhed skal derfor indgå det løbende arbejde i alle kommunens afdelinger og i de beslutninger, der træffes politisk.



# FUNDAMENTET

***Visions- og Strategiplanen bygger videre på et stabilt fundament, der kan bidrage til, at ambitionerne i planen kan realiseres.***

***Byggestenenene i fundamentet er***



## **ØKONOMISK POLITIK MED PLADS TIL UDVIKLING**

En sund økonomi er en vigtig forudsætning for at kunne understøtte udviklingen. Vi skal derfor fortsat have en økonomisk politik, der giver tilstrækkeligt råderum til udvikling. Vi skal være i stand til at gribe de muligheder, der opstår. Vi skal derfor fortsat regulere budgettet i forhold til de rammevilkår, der gælder for kommunen. Når budgetterne er fastlagt, ønsker vi, de bliver omsat til værdi for borgerne og til kommunens fortsatte udvikling.

## **LØSNINGER I FÆLLESSKAB**

De bedste løsninger skaber vi i fællesskab, når flere parter bidrager med idéer, viden, ressourcer og kompetencer. Denne tilgang er grundlæggende i det daglige arbejde i afdelingerne. Det er også tilgangen, når vi udarbejder politikker og større planer i kommunen. Vi gør det i fællesskab med en lang række interessenter.

## **MESTRING AF EGET LIV**

Mestring betyder kort fortalt at være i stand til at håndtere sin livssituation så selvstændigt som muligt. Alle mennesker ønsker en meningsfuld tilværelse, og alle har et potentiale, som de ønsker at udfolde. Nogle borgere har brug for hjælp til at kunne håndtere deres livssituation og til at skabe sig en meningsfuld tilværelse.

## **TIDLIG INDSATS**

"Tidlig indsats" er en tænkning, der gælder i vores tilgang til alle opgaver. Jo tidligere vi tager fat om udfordringerne, jo bedre kan vi løse dem både af hensyn til vores borgere, faglighed og økonomi. Vores forståelse af tidlig indsats er, at vi sætter ind med indsatser, så snart vi oplever noget, der kan udvikle sig til en problemstilling. Dermed er vi på forkant og undgår, at en lille krusning udvikler sig til et stort problem.



VISIONS- OG STRATEGIPLAN

# 2022 2025

Tønder Kommunes  
Visions- og Strategiplan



TØNDER KOMMUNE  
Natur, Kultur og  
Fællesskab